



etik & energi

Verksamhetsberättelse 2007

Den ideella föreningen Etik & Energi – org nr 802419-7579



Årsmöte
Karlstad 29 april

Verksamhetsberättelse 2007

Den ideella föreningen Etik & Energi – org nr 802419-7579

Verksamhetsberättelsen avser föreningen **Etik & Energi**, verksamhetsåret 2007.

Föreningen konstituerades 2004-11-18. Föreningens första årsstämma hölls 24 maj 2005 i Uddevalla.

Verksamhetsberättelse/styrelsearbetet verksamhetsår 2007

Styrelsen har under verksamhetsåret 2007 bestått av:

Ordförande	Per-Arne Bengtsson	Norbergs församling
Vice ordförande	Hans Nyström	Uddevalla kyrkliga samfällighet
Ordinarie ledamöter	Ulrica Fransson	Sensus studieförbund
	Annelie Ulfvenstierna	Arvika pastorat
	Lars-Eric Johannesson	Säffle kyrkliga samfällighet
Suppleanter	Lars Andrén	Drivkraft/Solenergiföreningen, Falkenberg
	Stefan Edman	Ljungskile
Revisor:	Helena Mårslätt	
Revisorssuppleanter:	Lars Lindberg och Leif Lidholm	
Valberedning:	Jan Gustavsson och Carina Larusson	

Kort sammanfattning av innehållet i verksamhetsberättelsen

Ökning av antalet medlemmar – Föreningen är på stark tillväxt. Medlemsantalet har nästan fördubblats från ca 50 kyrkliga samfälligheter och organisationer under 2006 till närmare 100 st år 2007.

Styrelsens arbete – Arbetet har inriktats på att utveckla organisationen, stärka organisations speciella etiska och pedagogiska profil samt på frågor rörande långsiktig finansiering.

Nystartade projekt – Karlstads stift erbjuder E&E-programmet för samtliga kyrkliga samfälligheter. Nytt nyhetsbrev. Ny informationsansvarig. Närvärmeprojekt i samverkan med LRF för församlingarnas samverkan i lokalsamhället för bioeldade närvärmelösningar. E&E deltar i det nationella inspiratörsnätverket för landsbygdsprogrammet i samverkan med Jordbruksverket. Landsbygdsprojekt för att stödja lokal församlingar att söka landsbygdsstöd. Dialog om vindkraftssatsningar i Härnösands stift. Samverkan med Sveriges Kristna Råd. Arbeta för en nationell klimatkonferens. Nationell dialog med myndigheter och riksorganisationer om organisation och långsiktig finansiering.

Avslutade projekt – ”Energisamverkan och bevarande av kulturmiljö i Västra Götalands lokalsamhällen”. Nationell ”Handbok för hållbar energianvändning i kyrkan”. Samarbeta med norska kyrkans arbetsgivarorganisation angående kulturbevarande av kyrkobyggnader och hållbar energianvändning. Nationella projektet ”Närvärme-samverkan – för församlingar, lantbruksföretag och lokalsamhällen”. Regionala projektet ”Närvärme-samverkan i för Skånes pastorat / kyrkliga samfälligheter”. Projektet ”Hållbara församlingar i förvaltning och folkbildning” samt klimatomättningsprojekt i elva kyrkor runt om i landet.

Exempel på utbildningar och konferenser: Hållbar energianvändning i kyrkor och kulturhistoriska byggnader. Etik, klimat och hållbar livsstil / energianvändning. Etik & Energi – programmet. Specialutbildning för Etik & Energi-samordnare och ombud. Energisamverkan med lokala bioeldade närvärmelösningar, solenergi för församlingar, hållbar och ekologisk kyrkogårdsförvaltning.

Exempel på nya kontakter: Deutsches Bundesstiftung Umwelt – Tysklands största miljöfond. Ny ekumenisk klimatgrupp på Sveriges Kristna Råd. Landsbygdsnätverket i samverkan med Jordbruksverket. VVS – företagarnas förening, Bygdegårdarnas förening, Hela Sverige skall leva, Vuxenskolan i Västra Götaland m.fl.

Framtidsfrågor att prioritera: Etisk dialog och analys för hållbar livsstil och energianvändning lokalt och nationellt. Etisk profil och pedagogik. Program, organisationsutveckling och långsiktig finansiering. Energiomställning och kulturbevarande av kyrkobyggnader. Ny vägar för omställning i lokalsamhället för hållbar utveckling. Vissa nordiska och europeiska samarbetsprojekt.

Styrelsens verksamhet

Styrelsen som valdes i maj 2007 har under året haft fyra sammanträden.

Frågor som styrelsen har diskuterat har varit Etik & Energi-programmets steg 2 och 3. Vad fortsättningen skall innehålla för de medlemmar som genomfört de förändringar som responsprotokollet angivit. En diskussion om hur föreningens arbete skall organiseras har ägnats en stor del av tiden för styrelsen. Frågan är om föreningen skall vara decentraliserad med varje projektsamordnare fungerande i sin lokala kontext, eller om föreningen skall bygga upp en centraliserad organisation med en hierarkisk struktur.

Andra viktiga frågor för styrelsen handlar om framtida finansieringar av basverksamheten. Styrelsens roll som arbetsgivare har även varit aktualiserad.

En annan fråga är förändringar av arbetsbeskrivningar för de anställda och hur rutiner skall upprättas för att stärka informationen mellan inblandade parter. En pågående diskussion förs över kortsiktiga respektive långsiktiga mål för föreningen. De har även diskuterats vilka projekt som föreningen skall bedriva för att behålla sin särart och identitet.

Föreningen är i ett skede av stark växt både när det gäller antal medlemmar men också i den bemärkelsen att medvetandet om ett etiskt förhållningssätt efterfrågas allt mer ute i samhället. Det ställer stora krav på föreningens styrelse att kunna organisera verksamheten så att föreningen kan leva upp till de förväntningar som ställs. Vad som fodras är både långsiktighet och stabilitet samtidigt som det måste finnas plats för innovationer och experiment. Bägge sidor bör gå hand i hand även om det är naturligt med växtvärk även i denna organisation. Det finns en fara i att växa för fort, samtidigt gäller det att se de möjligheter som passerar i rådande situationer. Viktigt inför det kommande året är återkoppling och förankring mot föreningens medlemmar. För att stärka det har nuvarande styrelse beslutat om nyhetsbrev varje månad som beskriver vad som sker inom Etik & Energi.

För styrelsen
Per-Arne Bengtsson ordf.

Ekonomi

Föreningens intäkter är medlemsavgifter och serviceavgifter.

Föreningen har under perioden haft projektbidrag från Boverket, Jordbruksverket, Västra Götalandsregionen och Region Skåne.

Bidrag för arbetet med den nationella Etik & Energi-handboken har erhållits från Energimyndigheten, Svenska kyrkan på nationell nivå och Svenska kyrkans Församlingsförbund.

Styrelsens uppgift

Styrelsen har sett och ser som sin huvudsakliga uppgift att verka för att ett nationellt program utvecklas och att finansieringsmöjligheter säkras i takt med att verksamheten expanderar.

Styrelsemöten

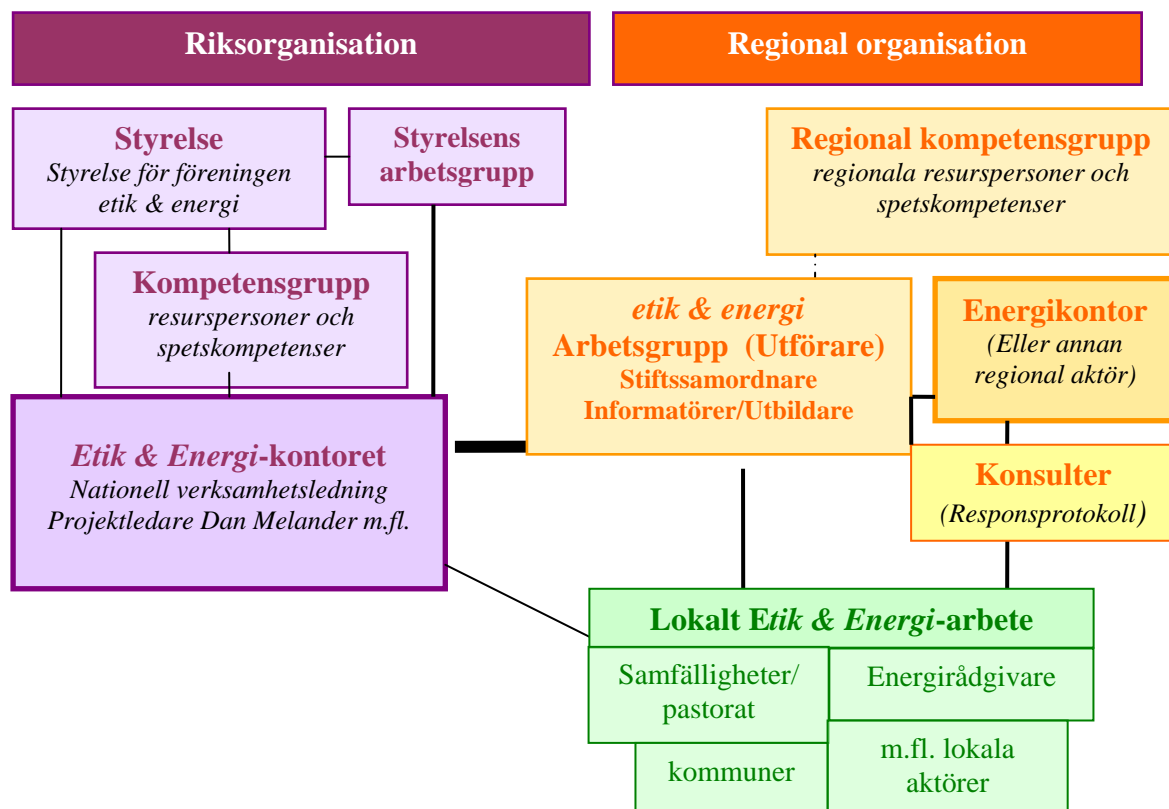
Under 2007 har Etik & Energi:s styrelse genomfört fyra protokollförda möten.

Kansli och arbetslag

Föreningens samordning och kansli har bedrivits av Dan Melander – utvecklingsamordnare, Beatrice Torgnyson – projektsamordnare, Ewa Alfredsson – kansli- och bokföringsansvarig, Gunnar Westerberg – informations och mediaansvarig samt Anders Knutsson – webbansvarig genom Noaks resurskooperativ.

Föreningens verksamhet har drivits i samverkan med stiftens miljövern, regionernas energikontor, kommunala energirådgivare, Sensus studieförbund och Församlingsförbundet. Variationer i organisation och samarbetspartner har förekommit beroende på olika struktur och möjlighet i respektive stift.

Utbildningar i energibesiktning och arbetet med att utarbeta responsprotokoll har upphandlats av lämpliga konsulter i olika regioner.



Projektbudget

Bidragsgivare	Ändamål	Bidrag	Egenfin.	Egen tid	Tid
Region Skåne	Närvarmesamv. Skånes pastorat.	200 000			jul 06 / okt 07
Västra Götalandsreg..	Samfälligheter	300 000	300 000		jun 06 / feb 07
Boverket	Hållbara församlingar ...	280 000	70 000		nov 06 / sep 07
Energimyndigheten	Etik & Energi handbok	505 000	130 000	25 000	sept 05 / okt 07
Församlingsförbundet	Etik & Energi handbok	80 000			jan 06 / okt 07
Svenska kyrkan riks	Etik & Energi handbok	50 000			jan 06 / okt 07
Boverket	Nationella Etik & Energi konferenser	100 000			jan 08 / juni 08
Jordbruksverket	Nationellt närvarmeprojekt	1 200 000	800 000		aug 07 / dec 09
Jordbruksverket	Landsbygdsprojektet	100 000			aug 07 / dec 08
Jordbruksverket	Konferens Tyskland	60 000			mars 08 / juni 08
Summa		2 875 000	1 300 000	25 000	

Projektplan 2007 - 2008	jan-07	feb-07	mar-07	apr-07	maj-07	jun-07	jul-07	aug-07	sep-07	okt-07	nov-07	dec-07	jan-08	feb-08	mar-08	apr-08	maj-08	jun-08	jul-08	aug-08	sep-08	okt-08	nov-08	dec-08	2009
Interreg Sverige Norge																									
Närvarmesamv. Skånes pastorat.																									
Hållbar energianvändning bev. av kulturmiljö																									
Hållbara församlingar ...																									
Etik & Energi handbok																									
Nationella Etik & Energi konferenser																									
Nationellt närvarmeprojekt																									
Landsbygdsprojekt - inf. projektstöd																									
Konferens Tyskland																									

Föreningens huvudsakliga aktiviteter under 2007

Medlemsutveckling

Föreningens verksamhet har under året befasts och utvecklats till att omfatta fler stift och regioner i landet. Målet 2006 var att vi skulle gå från ca 50 aktiva medlemssamfälligheter till ytterligare 30 – 50 st. Vi är i dagsläget på väg att överträffa detta mål med nu 95 medlemssamfälligheter och fem ekonomiskt stödjande stift.

Bidrag till föreningen

Föreningen har under perioden haft projektbidrag från Boverket, Jordbruksverket, Västra Götalandsregionen och Region Skåne.

”Handbok för hållbar energianvändning i kyrkan”

Bidrag för arbetet med den nationella Etik & Energi-Handboken – ”Handbok för hållbar energianvändning i kyrkan” - har erhållits från Energimyndigheten, Svenska kyrkan på nationell nivå och Församlingsförbundet. Projektet har slutförts under 2007. Handboken kommer att ges ut av Verbuds förslag under våren 2008, se nedan.

Energisamverkan och bevarande av kulturmiljö i Västra Götalands lokalsamhällen

Samfälligheter/pastorat för hållbar energisamverkan och bevarande av kulturmiljö i Västra Götalands lokalsamhällen har slutförts under året. Arbetet har haft till syfte att förankra Etik & Energiarbetet som ett arbete som förenar församlingarnas arbete för hållbar energianvändning, kulturbevarande av kyrkor och lokalt utvecklingsarbete på landsbygden. Arbetet har blivit framgångsrikt och har påtagligt bidragit till att Karlstads stift blivit föregångare i en handlingsplan för hela stiftet.

Arbetet har påtagligt bidragit till att vårt program nu starkt utvecklar sig till ett kyrkornas nationella klimat- och energiprogram.

Interreligiös dialog i Göteborg

Föreningen har under året tillsammans med biskopen i Göteborgs stift initierat en interreligiös dialog mellan kristna, muslimska och judiska samfundsledare i Göteborg runt klimatfrågornas etiska och teologiska dimensioner. Dialogen ledde påtagligt till att man formade ett gemensamt teologiskt uttalande i klimatfrågan samt initierade en önskan om dialog med Göteborgs kommun om frågorna om en hållbar utveckling i staden.

Karlstads stift först med klimathandlingsplan

Stiftsstyrelsen i Karlstads stift beslutade under 2007 att erbjuda samtliga kyrkliga samfälligheter Etik & Energi-programmet. Stiftet har även som första stift i landet antagit en klimathandlingsplan där medlemskap i Etik & Energi ingår som en del av genomförandet av en energihandlingsplan. Därmed blir man det första stiftet i landet som tar ett samlat grepp runt etik, klimat, energi och kulturbeskrivandet av kyrkobyggnaderna. Verksamhetsansvarig i stiftet för arbetet är stiftets fastighetsingenjör.

Härnösands stift föregångare

14 pastorat i Härnösands stift har genomfört energibesiktning och Etik & Energi har arbetat fram responsprotokoll till samtliga. I samverkan med Härnösands stift har representanter för dessa samfälligheter deltagit vid en gemensam konferens runt resultatet och hur arbetet skall bedrivas vidare. Ett utbildningsteam har utbildats som kommer vara ansvariga för utbildning av alla anställda och förtroendevalda i dessa pastorat. Man initierar också arbetet med att lokalt börja arbeta fram etiskt motiverade visioner och handlingsplaner.

Samverkan med norska kyrkan

Etik & Energi har under året slutfört det nationella pilotsamarbetet med norska kyrkans arbetsgivarorganisation. Projektet har bedrivits genom Kommunalförbundet Dalsland med bidrag från EU-programmet Interreg – Gränslöst samarbete. Arbetet innefattade energi- och kulturanalys av kyrkorna i Haldens, Högsäters och Färgelanda församlingar samt utbildning av all personal.

Lunds stifts Egendomsförvaltning

Lunds stifts egendomsförvaltning har under året anslutit sig som medlem runt ett samarbete för att få till stånd en klimat- och energianalys av stiftets egendomsinnehav. I samarbetet har ingått en dialog med Internationella Miljöinstitutet vid Lunds universitet.

Etik & Energi - samordningsgrupper

Arbetet med att få till stånd samarbetsgrupper runt Etik & Energi arbetet har varit svårare än vi räknat med. Dock har en rad beredande möten genomförts i Skara, Göteborgs, Lunds och Linköpings stift. De enda stift där samarbetsgrupperna i dag fungerar fullt ut är Härnösands och Karlstads stift där kontinuerliga samråd sker planerat och regelbundet i det löpande arbetet.

Vindkraft i Härnösands stift

Etik & Energi tog under året initiativ till samråd med Härnösands stift runt möjligheter av en stiftsstrategi för vindkraft i samverkan med stiftets pastorat och kyrkliga samfälligheter. En stiftsenkät genomfördes som visade att intresset från församlingarnas sida att köpa andelar i stiftsägda vindkraft var stor.

Sveriges Kristna Råd

Etik & Energi inbjöd Sveriges Kristna Råd till samarbete för ett nationellt klimat- och energihandlingsprogram för landets samfund. SKR antog mot denna bakgrund en handlingsplan för att arbeta med frågorna, där samarbetet med Etik & Energi skrevs in som en väsentlig del. En ekumenisk samarbetsgrupp tillsattes.

Samverkan med Boverket

I samverkan med SKR ansökte Etik & Energi om ekonomiskt stöd från Boverket för att genomföra en nationell ekumenisk klimatkonferens och ett nationellt samrådsmöte 2008 för Etik & Energi – programmets organisation och finansiering som kyrkornas nationella klimat och energihandlingsprogram. Medel härför beviljades.

Samverkan med Tysklands miljöfond DBU

I samband med arbetet med den nationella handboken upprättades kontakter med Europas största miljöfond och institut, Deutsches Bundesstiftung Umwelt, med säte i Onsnabrück i Tyskland. Genom institutet bedrivs en rad energi- och klimatprogram för kyrkorna i Tyskland. Kontakterna har lett till ett förslag till samarbete inom tre områden: Kyrkornas klimat- och energiarbete, hållbara hushåll och kommuner samt upprättandet av en långsiktig plattform för dialog och samarbete.

Nationellt närvärmeprogram och nätverk för omställning

Under året ansökte föreningen om bidrag från Jordbruksverket för tre projekt. Två av dem beviljades under året och arbetet påbörjades. Det ena var ett Närvärmeprojekt i samverkan med LRF för landets samfälligheter (se nedan) Det andra gäller "Församlings- och stiftsnätverk för lokal och regional omställning" med syfte att stödja lokala kyrkliga samfälligheter att i samverkan med aktörer i det lokala samhället söka landsbygdsstöd för utvecklingsprojekt och samarbeten med koppling till landsbygdsutveckling. Projektet löper augusti 2007 – augusti 2008.

Nationella landsbygdsnätverket

Genom projektet deltar Etik & Energi i det nationella Landsbygdsnätverket initierat av Jordbruksverket liksom i Jordbruksverkets Inspiratörsnätverk som en del av landsbygdsprogrammet.

Närvärmesamverkan i Skåne

I oktober 2007 avslutades projektet "*Närvärmesamverkan för Skånes pastorat/kyrkliga samfälligheter, arrendatorer, egendomsförvaltning, lokala jordbrukare och lokalsamhällen*" som påbörjades i juni 2006. Projektet genomfördes med hjälp av medel från Region Skånes Miljövårdsfond och projektets mål och syfte var att utveckla bioenergi- och närvärmelösningar för församlingar i Lunds stift i samverkan med det lokala jordbruket.

En enkätundersökning genomfördes i alla församlingar i stiftet för att inventera intresset för närvärme och dokumentera de energislag som används i dagsläget. Svarefrekvensen var 72 procent. I dagsläget använder församlingarna till 77 procent olja och el för uppvärmning, motsvarande siffra för bioenergi är 0,6 procent. Av de församlingar som deltog i undersökningen var 55 procent intresserade av närvärmesamverkan. Intervjuer genomfördes även med 37 kyrkoanställda från fyra församlingar i Malmö kyrkliga samfällighet. Syftet var att ta del av församlingarnas tankar kring hur man kan spara energi och få en roll i lokalsamhället när det gäller nya energilösningar. Resultatet av intervjuerna blev en lista med nära 200 förslag på hur församlingarna kan arbeta.

Projektet har innefattat en hel del informations- och utbildningsaktiviteter och drygt 400 personer har muntligen informerats om projektet vid flera olika tillfällen. I samarbete med stiftets egendomsavdelning, stiftets miljösamordnare, Sensus studieförbund, Församlingsförbundet samt andra intressenter, exempelvis Energikontor Skåne, LRF Skåne, LRF Konsult, HUT (Hållbar Utveckling Skåne),

Biogas Syd och länsstyrelsen i Skåne har fem utbildningsdagar planerats och genomförts. Syftet med utbildningarna har varit att inspirera, informera och folkbilda till samverkan i lokalsamhället för hållbara energilösningar. Till dessa utbildningar har bland annat församlingarnas förtroendevalda, vaktmästare, fastighetsansvariga, stiftets arrendatorer och övriga lantbrukare inbjudits. Sammanlagt hade dessa utbildningar 161 deltagare. Fyra mindre utbildningstillfällen har även genomförts på församlingsnivå och projektet presenterades på Skånes Energiting 2007.

De konkreta resultat som uppnåtts genom projektet är att sju samfälligheter/församlingar har påbörjat ett reellt arbete för närvärme på tio olika platser. 51 församlingar har dessutom meddelat att de är intresserade av närvärmesamverkan och vill ha mer information. Sist men inte minst har Lunds stifts egendomsavdelning fattat beslut om att arbeta med dessa frågor i sitt egendomsinnehav och stiftet har påbörjat en förstudie för att hjälpa församlingarna med klimat- och energifrågor.

Projektets utvärdering var positiv och resultaten från arbetet har spridits i såväl externa som interna kanaler.

Projektledare: Dan Melander

Projektsamordnare/utförare: Beatrice Torgnyson

Exempel på övriga personer som deltagit i arbetet: Torrid Bengtsson (miljösamordnare Lunds stift), Mats Persson (jordbruksförvaltare Lunds stifts egendomsavdelning), Olof Arkelöv (LRF Konsult), Lars-Erik Jansson (LRF Konsult), Anders Nylander (Energikontor Skåne, Biogas Syd) och Tor Broström (Högskolan på Gotland).

Slutrapport: www.etikochenergi.se

Närvärmesamverkan nationellt

För att bygga vidare på de närvärmeprojekt som Etik & Energi tidigare genomfört har under 2007 en ny projektansökan för närvärme skrivits och beviljats. Jordbruksverket kommer att bidra med LBU-medel till projektet "Närvärmesamverkan - för församlingar, lantbruksföretag och lokalsamhällen" som löper 2007-2009, och arbetet med projektet inleddes i augusti 2007. Projektet genomförs i samarbete med LRF och LRF Konsult.

Projektledare: Beatrice Torgnyson *Utförare:* Beatrice Torgnyson och Olof Arkelöv, LRF Konsult

Klimatmättningsprojekt

Våren 2007 inleddes klimatmätningar i åtta olika församlingar och elva kyrkor runt om i Sverige. Syftet med projektet var att finna en enkel och billig metod för församlingar att mäta inomhusklimatet i kyrkor med hjälp av Etik & Energi. Mätare har distribuerats till församlingarna och de kommer att sitta i kyrkorna under ett års tid. Mätdata skall analyseras våren och sommaren 2008. Projektet finansieras av Boverket och Etik & Energi.

Projektledare: Dan Melander *Utförare:* Beatrice Torgnyson och Tor Broström

Barn och Ungdomsprojekt

Under 2007 har Etik & Energi påbörjat ett förarbete för en projektansökan till ett barn- och ungdomsprojekt. Det tänkta syftet med projektet är att involvera och engagera barn och ungdomar i klimat- och energifrågorna, både i kyrkans verksamhet men även i skolorna. En förstudie till detta projekt har genomförts under hösten 2007 av två studenter vid SLU i Uppsala. Projektansökan skall slutföras under våren 2008.

Projektledare: Beatrice Torgnyson *Utförare:* Beatrice Torgnyson, Camilla Dahl och Camilla Karlsson

Projekt - Hållbara församlingar i förvaltning och folkbildning

Projektet har finansierats med bidrag från Boverket och avslutats under 2007.

Mål

- Hållbar energianvändning i församlingarnas fastigheter och det omgivande lokalsamhället.
- Klimatanpassad uppvärmning för kulturhistoriskt bevarande av kyrkobyggnaderna och den gemensamma kulturskatten i dem.
- Folkbilda och inspirera för hållbar utveckling i lokalsamhället i etisk dialog runt klimat och energifrågorna kopplat till våra gemensamma miljömål.
- Att få till stånd ledningsgrupper och referensgrupper i flertalet av landets stift och samfund.
- Att i Etik & Energi – samarbetet få till stånd expertteam i flertalet av landets stift liksom på riksnivå.

Målgrupper:

- De lokala församlingarna
- Kommunala energirådgivare och energikontor
- De antikvariskt ansvariga på stift och läns museer
- Branschföreträdare - Energikonsulter, leverantörer, installatörer och branschorganisationer.
- Regionala stiftsorgan - stiftsstyrelserna, kyrkornas studieförbund, stiftens miljösamordnare och arbetslag
- Riksorganisationer - Samfundsledningarna, Kyrkomötet, Riksantikvarieämbetet, Församlingsförbundet – anställda och förtroendevalda, Kyrkornas studieförbund riks

Aktiviteter

Projektet har varit inriktat på att stärka resurserna för föreningens samordning, områdeskompetens och administration för att säkra och utveckla verksamheten.

Vi har arbetat på att i utbildning och information pedagogiskt integrera energideklareringens mål och syfte för och i församlingarnas verksamhet och förvaltning. Vi har utbildat samordnare och ombud i 25 kyrkliga samfälligheter samt de kommunala energirådgivarna och energikontoren i Jämtland – Härjedalen och Västernorrland.

Föreningens hemsida har pedagogiskt och interaktivt utvecklats som arbetsverktyg för förbättrad information, rådgivning och arbetsforum för föreningens styrelse och arbetsteam.

Genom projektet har vi kunnat arbeta på att få till stånd fler samordnings- och kompetensgrupper i programmet där stift, samfund, energikontor, energirådgivare, församlingsförbund, länsmuseum, länsantikvarier m.fl. samverkar och kompetensutvecklas.

I samverkan med högskolan på Gotland och svenska kyrkan på nationell nivå har projektet tio pilotprojekt med klimatanalys av kyrkor kopplat till utredning för energilösningar för antikvariskt bevarande av kyrkor inletts. Målet är att sprida resultatet nationellt.

Vi har i projektet inlett arbete med att utvärdera och sammanställa statistiska resultat på väl genomförda åtgärder för hållbar energianvändning och kulturbeskrivande i kyrkor i hela vårt program.

Vi har inlett arbete med att utreda och utarbeta underlag för samtal och analys för utveckling av bioenergi och vindkraftssatsningar i stift, pastorat och samfälligheter.

Projekt – Handbok för hållbar energianvändning i kyrkan

*Energimyndigheten / Församlingsförbundet / Svenska kyrkan riks
Projektet har avslutats under 2007*

Arbetet med handboken

Arbetet finansieras av Etik & Energi, Energimyndigheten, Församlingsförbundet och Svenska kyrkan på nationell nivå. Redaktionsledningen, Dan Melander, Erika Brokvist och Lars Andréén har knutit en lång rad spetskompetenser och skribenter till projektet. En huvudskribent är Tor Broström – vid högskolan på Gotland - som ansvarar för det centrala avsnittet som rör kyrkor och kulturhistoriska byggnader. Stor tyngd läggs på pedagogik och användbarhet.

Under 2006 kontaktades vi av Marie Hård från rikskyrkan, ansvarig för ett nationellt projekt rörande kyrkobyggnadernas kulturbeskrivande. De ansåg att det var av största vikt att deras arbete med nationella handlingsplaner integrerades i handboken. Därav ansöktes återigen hos Energimyndigheten om att förlänga projektet. Nu till oktober 2006.

Rikskyrkans projekt var angelägna om att samtal inleddes med Verbums förlag för att få till stånd ett samarbetsavtal för utgivning då ett sådant här samarbete skulle innebära betydligt större upplaga. Ett samråd för detta inleddes under året.

Avtal med Verbums förlag har skrivits och utgivning sker under våren 2008.

Mediagenomslag

Föreningen har fått ett ökat genomslag i media under året, inte minst i inomkyrklig media som Kyrkans Tidning och stiftens informationskanaler. Även i riksmassa som TV, radio och rikstäckande dagspress har föreningens verksamhet alltmera omnämnts.

Information – Utbildning

En lång rad utbildningar har genomförts på olika håll i landet inom följande områden:

Etik & Energi – programmet, Solenergi för församlingar, Närvärmesamverkan för kyrkliga samfälligheter och lokalsamhällen, Ekologisk och energieffektiv kyrkgårdsförvaltning, hållbar energianvändning och kulturbevarande av kyrkobyggnader.

Det löpande informationsarbetet har ökat i omfattning – framför allt på lokalplanet ute i samfälligheter som visat intresse att delta i programmet. Framför allt har detta gällt Karlstads stift.

Intresset från kommuner och andra ickekyrkliga organisationer har konstant ökat. Detta innebär att efterfrågan på vår kunskap och profilering har visat sig från andra studieförbund, landsbygdsorganisationer, branschorganisationer och kommuner.

Ett tack till alla medlemmar!

Styrelsen har med denna årsberättelse redovisat verksamheten för 2007.

Vi vill passa på att tacka alla aktiva medlemmar som under året lagt den gemensamma grunden i ett kunnigt och engagerat utvecklings- och omställningsarbete. Vi vill också hälsa alla nytillkomna medlemmar välkomna.

För styrelsen för Föreningen Etik & Energi

Per-Arne Bengtsson

Ulrica Fransson

Annelie Ulfvenstierna

Lars-Eric Johannesson

Hans Nyström

Medlemsregister

Skara stift

Västra Tunhems samfällighet
Vårgårda kyrkliga samfällighet
Skövde kyrkliga samfällighet
Falköpings kyrkliga samfällighet
Redsvägs församling
Vara kyrkliga samfällighet
Trollhättans kyrkliga samfällighet
Blidsbergs kyrkliga samfällighet
Råda kyrkliga samfällighet

Härnösands Stift

Härnösands stift
Anundsjö Skorped förs
Attmars förs
Borgsjö Haverö förs
Föllinge Hotagen Laxsjö förs
Hällesjö Håsjö förs
Härnösands landsförsamlingar
Njurunda församling
Ragunda förs
Sollefteå Boteå k samf
Stugum Borgvattnets k samf
Undersåker Kalls förs
Västra storsjöbyggdendens förs
Ytterhogdal Överhogdal förs
Ådalsbyggdendens förs

Göteborgs stift

Göteborgs stift
Skredsviks kyrkliga samfällighet
Svarteborgs kyrkliga samfällighet
Tanums pastorat
Uddevalla kyrkliga samfällighet
Kville Kyrkliga Samfällighet
Myckleby Kyrkliga samfällighet
Landvetters Församling

Lunds stift

Lunds stifts egendomsavdelning
Malmö kyrkliga samfällighet
Kirsebergs Kyrkliga samfällighet (Malmö)
Kulladals Kyrkliga Samfällighet (Malmö)
Husie-Södra Sallerups församling (Malmö)
Oxie Församling (Malmö)
Västerstads kyrkliga samfällighet
Limhamns Församling
Helsingborgs kyrkliga samfällighet
Vellinge-Månstorp Församling
Hammarlövs församling

Växjö stift

Alvesta kyrkliga samfällighet
Ålems församling
Åseda Nottebäcks kyrkliga s.
Högsby kyrkliga samfällighet
Villstads församling
Bäckseda-Korsberga kyrkliga s.

Linköpings stift

Skänninge kyrkliga samfällighet

Karlstads Stift

Karlstad stift miljövärn
Karlstads kyrkliga samfällighet
Arvika kyrkliga samfällighet
Blomskogs kyrkliga samfällighet
Bro kyrkliga samfällighet
Bunnskog kyrkliga samfällighet
Brålanda kyrkliga samfällighet
Dals Eds kyrkliga samfällighet
Degerfors Nysunds församling
Ed - Borgivk kyrkliga samfällighet
Eda kyrkliga samfällighet
Forshaga kyrkliga samfällighet
Filipstads kyrkliga samfällighet
Färgelanda kyrkliga samfällighet
Fryksände Pastorat
Frändefors Kyrkliga Samfällighet
Fröskog Edsleskogs församling
Glava församling
Grava kyrkliga samfällighet
Grums Kyrkliga samfällighet
Gunnarskog kyrkliga samfällighet
Hagfors Församling
Hammarö församling
Holms kyrkliga samfällighet
Holmedal kyrkliga samfällighet
Karlskoga församling
Kristinehamns Kyrkliga Samfällighet
Köla kyrkliga samfällighet
Laxarby kyrkliga samfällighet
Lysvik kyrkliga samfällighet
Munkfors kyrkliga samfällighet
Norra Råda församling
Nor Segerstad församling
Silbodal Kyrkliga Samfällighet
Sillerud Kyrkliga samfällighet
Skålleruds kyrkliga Samfällighet
Stavnäs - Högeruds kyrkliga samfällighet
Steneby Kyrkliga Samfällighet
Högsäters Kyrkliga Samfällighet
Stora Kils Pastorat
Storfors Kyrkliga Samfällighet
Sonne Kyrkliga Samfällighet
Säfte Kyrkliga Samfällighet
Töcksmark Kyrkliga Samfällighet
Åmåls Kyrkliga Samfällighet
Ullerud Kyrkliga Samfällighet
Årtemarks Torrskogs Kyrkliga Samfällighet
Övre Älvdals Kyrkliga Samfällighet
Ör församling

Dagordning vid föreningsstämma i Etik & Energi 2008-04-29

1. Val av ordförande, sekreterare och två justeringspersoner, tillika rösträknare, för stämman.
2. Fråga om stämman utlysts i behörig ordning.
3. Upprop och fastställande av röstlängd.
4. Styrelsens verksamhetsberättelse
5. Styrelsens årsredovisning för senaste räkenskapsåret.
6. Revisionsberättelse.
7. Fråga om fastställande av resultaträkning och balans.
8. Fråga om ansvarsfrihet för styrelsen.
9. Beslut beträffande föreningens vinst eller förlust enligt den fastställda balansräkningen.
10. Val av styrelseledamöter och suppleanter.
11. Val av ordförande och vice ordförande.
12. Val av två revisorer jämte lika många suppleanter.
13. Val av valberedning jämte sammankallande.
14. Fastställande av medlemsavgifter.
15. Fastställande av arvode till styrelsens ledamöter och övriga förtroendevalda.
16. Ärenden som styrelsen eller medlem hänskjutit till stämman.
17. Resultatet av projekt under år 2007.
18. Framtidsplaner.
19. Övriga ärenden, som stämman beslutar ta upp till behandling.
20. Stämman avslutas.